

LA CONTEXTUALIZACIÓN Y EL CONSENSO DE BUENAS PRÁCTICAS PARA LA MEJORA CONTINUA DE CONVIVENCIA.

Stephen Hughes

Resumen

Durante los dos últimos cursos, el I.E.S. Bulyana ha estado implementando el Grupo de Trabajo 'Mejora Continua de Convivencia'. Esencialmente, este grupo pretende aplicar técnicas y estrategias de la Gestión de la Calidad Total al ámbito de la convivencia. Aunque el objetivo final de este grupo es conseguir, de medio a largo plazo, una mejora significativa en los niveles de convivencia en nuestro contexto, este estudio no pretende demostrar la efectividad de las acciones llevadas a cabo por el mismo, sino que presenta una descripción de algunas de las acciones que se han emprendido tanto para analizar nuestra situación actual, así como para facilitar la toma de decisiones en nuestro contexto.

1. Constitución del Grupo de Trabajo 'Mejora Continua de Convivencia'

A inicios del curso 2004-2005, varios miembros del claustro de profesorado y del Equipo Directivo del I.E.S. Bulyana detectan la necesidad de buscar nuevas formas de fomentar la buena convivencia en el Centro. Así pues, el GT 'Mejora Continua de Convivencia' se constituyó con siete miembros del claustro. Actualmente, participan 12 miembros del claustro de profesorado (60%) incluyendo los tres miembros del Equipo Directivo y el Orientador.

Desde el mismo comienzo de este Grupo de Trabajo, se decide emplear una estrategia basada en los círculos de mejora continua, provenientes de la Gestión de la Calidad (Fig. 1) con el fin de procurar garantizar una actuación sistemática y una metodología sólida.

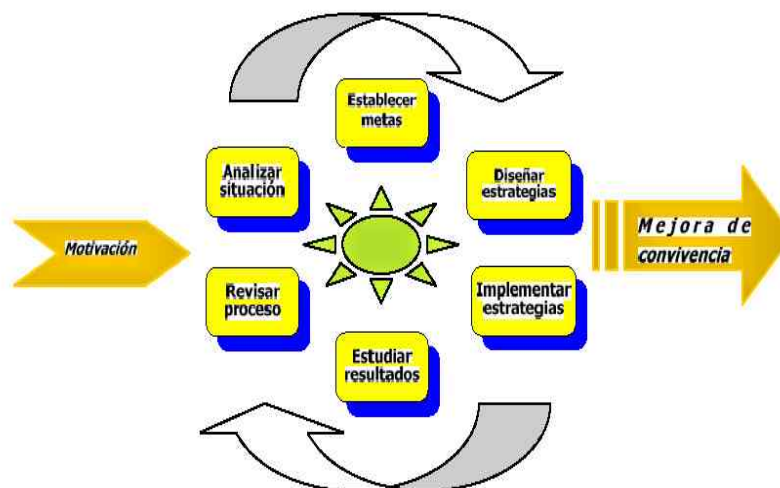


Fig.1 Estrategia de mejora continua. Basado en Hughes (2004: 69)

Consideramos, como grupo, que la aplicación de cualquier sistema de mejora tenía que contar con la motivación de todos los miembros de la comunidad educativa, pero que eso era especialmente cierto con los componentes del grupo que pretendía impulsar dichas mejoras. Como parte integral de esta motivación, se veía necesario formular una declaración de intenciones y objetivos, la cual se realizó mediante la elaboración, en equipo, de un Enunciado de la Misión (ver Covey, 1989):

‘En el equipo de trabajo de MEJORA CONTINUA DE CONVIVENCIA la visión que tenemos para I.E.S. Bulyana es la de un centro donde alumnos y profesores dispongan de un espacio digno para la realización de nuestras tareas de enseñanza-aprendizaje, donde exista la armonía y dialogo necesarios para mantener la motivación y buena convivencia entre toda la comunidad educativa. Al mismo tiempo queremos crear un entorno socio-educativo que maximice la preparación para la vida laboral, académica y en sociedad de nuestro alumnado.

Nuestra misión como equipo es la de acercarnos a esta visión mediante el análisis riguroso de nuestro contexto educativo, el estudio creativo de estrategias y sistemas para fomentar la buena convivencia, y la apertura a todos los miembros de la comunidad educativa.’

*Enunciado de la Misión. Elaborada por el GT.
Noviembre 2004*

2 Análisis de nuestra situación y el establecimiento de metas

Para poder establecer objetivos más concretos, era necesario analizar nuestra situación de una manera operativa y fiable. Por ese motivo, el grupo consensuó el uso de encuestas que recogían datos tanto sobre la satisfacción general de la comunidad educativa como aspectos más directamente relacionados con la convivencia. Estas encuestas se pasaron al profesorado, alumnado y madres/padres (ver Anexo I). Con el conjunto de estos datos cualitativos y cuantitativos, y el uso de una hoja de priorización (Tabla 2), el GT ya disponía de varias perspectivas para facilitar la toma de decisiones.

Áreas de mejora en orden de prioridad	Participantes del GT						Total
	1	2	3	4	5	6	
Desobediencia instrucciones profesorado	4	9	5	2	6	4	30
Alumnos que distraen en clase	2	3	2	9	3	16	35
Actitud y atención en clase	1	4	10	7	10	3	35
Sistema conocido por toda la C.E.	6	1	1	16	1	11	36
Malas contestaciones	3	10	4	1	5	17	40
Ruido y desorden salida clase	5	2	6	10	4	14	41
Alumnos que no trabajan	12	5	3	8	11	2	41
Amenazas compañeros	9	12	8	4	8	7	48
Inmediatez en la ejecución de acuerdos	7	14	18	6	2	1	48
Insultos compañeros	8	11	7	5	9	9	49
Agresiones físicas	10	16	9	3	7	18	63
Venir a clase sin material	11	13	13	12	12	12	73
Presencia personas ajenas al centro	17	6	20	20	13	10	86
Aislamiento social*	14	20	16	14	17	5	86
Ayuda y solidaridad entre alumnos	18	19	14	17	14	6	88
Materiales didácticos	19	17	19	11	18	8	92
Calificaciones y criterios de evaluación	15	7	21	21	15	13	92
Grado de seguridad*	13	15	15	13	19	20	95
Vandalismo	16	8	12	18	20	21	95
Basura	20	18	11	15	21	15	100
Uso de tabaco	21	21	17	19	16	19	113

Tabla 2 Hoja de priorización para facilitar toma de decisiones.

3 Diseño de estrategias.

3.1 Curso 2004-2004

Entre las distintas estrategias planteadas durante el primer año del grupo de trabajo, se ponen en marcha dos que han de tener un impacto directo sobre el funcionamiento del centro en términos del control de actos de indisciplina:

- 1) Establecimiento conjuntamente con el programa de Resolución de Conflictos del departamento de Orientación de una 'Hoja de Seguimiento Diario' de conductas de alumnado con altos índices de actos de indisciplina (Anexo II).
- 2) Establecimiento, aprobación y difusión de un protocolo de control de incidencias (Fig 3).

La primera de estas medidas procura tener un impacto sobre los niveles de atención, el rendimiento y buena convivencia en el aula, mientras que el segundo, que fue aprobado por el Claustro de Profesorado y el Consejo Escolar, establece un proceso (revisado cada año) que pretende mejorar la coordinación de la actuación docente frente a los distintos actos de indisciplina.

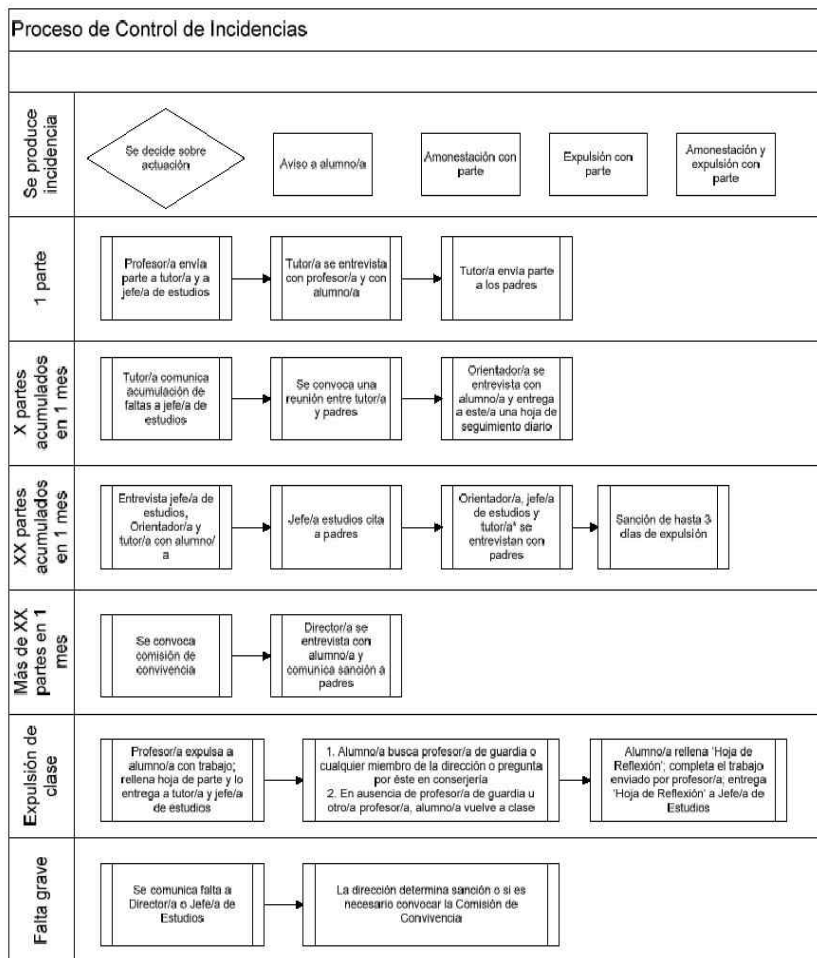


Fig. 3 Mapa de Procesos para el control de actos de indisciplina

3.2 Curso 2005-2006

Durante el segundo año de funcionamiento, se detecta la necesidad de seguir consensuando actuaciones entre toda la comunidad educativa

STEPHEN HUGHES

mediante la elaboración de un manual para profesorado, alumnado, madres y padres. Esto implica no solamente el análisis de la legislación vigente y la consulta de expertos y referencias fuera de nuestro contexto, sino también intentar obtener una visión de cómo debería de funcionar cada ámbito de la comunidad con perspectivas de cada sector. Para ello, aparte de realizar por segunda vez nuestra encuesta de satisfacción y detección de mejoras en la convivencia, pedimos a todos los miembros de la comunidad que nos proporcionen su visión acerca de sus expectativas en cuanto a la convivencia (Anexo III).

4 Análisis de resultados

4.1 Encuestas de satisfacción

Las encuestas pasadas durante en curso 2004-2005 se repitieron durante el curso actual para ver los niveles de impacto que habían tenido las medidas implementadas. Aunque el Grupo de Trabajo esperaba ver alguna mejora en ciertos ámbitos, determinó que las mejoras significativas, si habían de producirse, ocurrirían entre los años 3 a 5 del funcionamiento del mismo. Los resultados este año, sin embargo, mientras que en gran parte no producían diferencias muy significativas, sí indicaban ciertas mejoras entre algún sector de la comunidad educativa (Tabla 4.1):

Actos de indisciplina	2004-2005	2005-2006	Tendencia
Alumnos/as que llegan tarde a clase	3,2	3,6	+
Alumnos/as que dicen tontos	3,7	4,1	+
Alumnos/as que no trabajan en clase	3,5	3,5	=
Alumnos/as que distraen a los demás compañeros	3,7	3,9	+
Insultos a otros compañeros	3,2	3,7	+
Amenazas a otros compañeros	2,9	3,1	+
Agresiones físicas a otros compañeros	2,5	2,6	+
Comer chicle o cualquier otra cosa en clase	3,9	3,8	-
Levantarse en clase sin permiso	3,7	3,7	=
Entrar incorrectamente vestido a clase	1,9	2,1	+
Utilizar el móvil en clase	2	2,5	+
Venir a clase sin los materiales	3,1	3,6	+
Roturas o pintadas deliberadas de materiales, mesas, etc.	3	3,4	+
Desobediencia hacia las instrucciones del profesorado	3,1	3,4	+
Falta de respeto hacia el profesorado, malas contestaciones, etc.	3,1	3,1	=
Amenazas o agresiones verbales hacia el profesorado	2,2	2,2	=
Ruido y/o desorden en la entrada, salida o cambio de clase	4,3	4,5	+
La presencia de alumnos no matriculados en el centro	2,5	1,6	-
Alumnos que fuman en el centro	2,7	2,1	-
Alumnos que consumen droga	2,2	1,5	-
Alumnos que tiran basura al suelo	3,7	3,9	+
Los grafitis en el centro	2	2	=

Tabla 4.1 Resultados de profesorado 2004-2006 con tendencias. Los resultados señalados indican cambios significativos ($p < 0,05$).

STEPHEN HUGHES

4.2 Cuestionario para actuación docente, del alumnado, de madres y padres

Aunque estamos todavía en las fases iniciales de la elaboración de nuestro manual de buenas prácticas, hemos detectado algunas áreas de posible consenso. Estos elementos se reflejan a continuación (Tabla 4.2):

1. ¿Qué actuaciones por parte del profesorado consideras que favorecen la buena convivencia?	Perspectiva profesorado	Perspectiva alumnado	Perspectiva madres/padres
Unidad de criterios	X		
Respeto entre profesorado / alumnado	X	X	X
Buena comunicación con alumnado	X	X	X
Trato igualitario (no favoritismo)	X	X	X
Amabilidad hacia alumnado	X	X	X
Explicar bien		X	
Llevar bien la disciplina de la clase		X	X
Dialogar con alumnado	X	X	X
Ayudar a alumnado que lo necesite		X	X
Mantenerse sereno/a		X	X
Motivar al alumnado		X	
2. ¿Qué actuaciones por parte del alumnado consideras que favorecen la buena convivencia?	Perspectiva profesorado	Perspectiva alumnado	Perspectiva madres/padres
Respeto hacia profesorado	X	X	X
Respeto hacia compañeros/as	X	X	X
Respeto hacia instalaciones / materiales	X	X	X
Esforzarse	X	X	X
Estar atento en clase	X	X	X
Implicarse en la resolución de conflictos	X		X
Estudiar	X	X	
3. ¿Qué actuaciones por parte de madres / padres consideras que favorecen la buena convivencia?	Perspectiva profesorado	Perspectiva alumnado	Perspectiva madres/padres
Implicación en la vida del centro	X	X	X
Control académico de sus hijos/as	X	X	X
Respaldar decisiones del profesorado	X		X
Colaboración en la toma de decisiones	X	X	X
Control de la conducta de sus hijos	X	X	
Participar en la resolución de conflictos		X	X
Mantenerse informados/as acerca de sus hijos/as	X	X	X
Dialogar con sus hijos		X	
Acudir a citas / reuniones	X	X	X

Tabla 4.2 Perspectivas sobre la actuación docente, actuación del alumnado y actuación de madres y padres.

Buena parte de estas actuaciones están recogidos en otros estudios sobre la actuación de distintos sectores de la comunidad educativa dentro y fuera de nuestro contexto regional (ver por ejemplo García Requena, 1997; Wubbles et. al., 1991; Good & Brophy, 1996). Desde nuestra perspectiva,

STEPHEN HUGHES

sin embargo, era importante añadir a estos la perspectiva de nuestra comunidad educativa.

5. Conclusiones

Aunque no podemos presentar un gran número de resultados que muestren tendencias positivas en la convivencia, el grupo de trabajo considera que los últimos dos años representan un paso hacia delante en la búsqueda de diálogo y consenso que puede facilitar un entorno de colaboración y comprensión entre los distintos sectores de la comunidad educativa. Consideramos también que nuestro trabajo constituye un importante avance en cuanto al control de distintos aspectos de convivencia tal y como los distintos sectores lo perciben. Nuestra esperanza, pues, reside en que la toma de conciencia acerca del estado de la convivencia en nuestro contexto así como las diferentes expectativas de los distintos sectores de la comunidad pueda servir como puntos de partida en un diálogo continuado así como el ímpetu para futuras acciones de mejora.

REFERENCIAS:

- García Requena, F. (1997) *Organización Escolar y Gestión de Centros Educativos*. Ediciones Aljibe.
- Good, T.L. & Brophy, J. (1996) *Psicología Educativa*. McGraw-Hill.
- Hughes, S.P. (2004) Searching for effectiveness in ELT, *Porta Linguarum: Revista Internacional de Didáctica de las Lenguas Extranjeras*. 1 (1), 61-84.
- Wubbels, T.; Brekelmans, M.; Hooymayers, H.P. (1991) 'Interpersonal teacher behaviour in the classroom'. En B.J. Fraser & H.J. Walberg (eds.) *Educational Environments*. Pergamon Press.

STEPHEN HUGHES

□ **Autoría**

Stephen Hughes

CENTRO: IES Bulyana. Pulianas. (Granada)

TLFO.:

CORREO:

PÁGINA WEB:

□ **Participantes:**

Rosa Baena; Rosa María García; Antonio María López; Elise Fayard; Carlos Alberto Rabelo; M^a Isabel Rueda; Elisa Montalbán; Manuel Vega; Roberto García; Isabel García; Manuela Romera



Esta obra está bajo una licencia Creative Commons. Los textos aquí publicados puede copiarlos, distribuirlos y comunicarlos públicamente siempre que cite autor/-a y "Práctica Docente". No los utilice para fines comerciales y no haga con ellos obra derivada